

**UCHWAŁA NR XLI/267/22
RADY GMINY KRYPNO**

z dnia 29 listopada 2022 r.

w sprawie przyjęcia „Programu ochrony środowiska na lata 2022-2026 z perspektywą do 2030 roku dla Gminy Krypno.”

Na podstawie art. 18 ust. 2 pkt 15 ustawy z dnia 8 marca 1990 r. o samorządzie gminnym (Dz. U. z 2022 r., poz. 559 z późn.zm.) oraz art. 18 ust. 1 ustawy z dnia 27 kwietnia 2001 r. – Prawo ochrony środowiska (Dz.U. 2021.1973 z późn.zm), Rada Gminy Krypno uchwala co następuje:

§ 1. Uchwala się „Program ochrony środowiska na lata 2022-2026 z perspektywą do 2030 roku dla Gminy Krypno”, stanowiący załącznik do niniejszej uchwały.

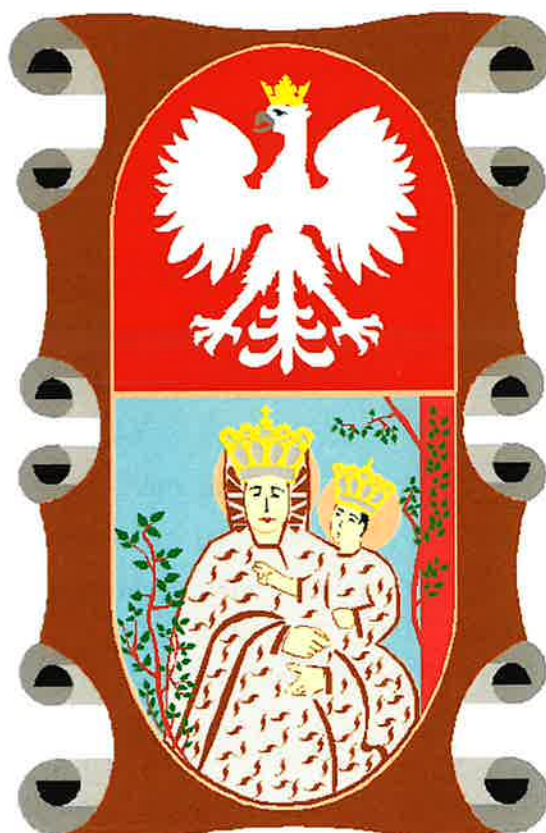
§ 2. Wykonanie uchwały powierza się Wójtowi Gminy Krypno.

§ 3. Uchwała wchodzi w życie z dniem podjęcia.

Przewodniczący Rady

Alicja Sienkiewicz-
Dawidowska

**Program ochrony środowiska na lata 2022-2026 z
perspektywą do 2030 roku dla Gminy Krypno**



Krypno, 2022

Program ochrony środowiska na lata 2022-2026 z perspektywą do 2030 roku dla Gminy Krypno

SPIS TREŚCI

SPIS TREŚCI	3
WYKAZ SKRÓTÓW.....	6
1. WSTĘP	7
1.1. Podstawa prawna PROGRAMU	7
1.2. Cel opracowania Programu	7
1.3. Powiązania z dokumentami strategicznymi	8
2. METODYKA I ZAKRES DOKUMENTU	12
3. CHARAKTERYSTYKA GMINY	13
3.1. Położenie administracyjne gminy	13
3.2. Rzeźba terenu i budowa geologiczna	14
3.3. Klimat.....	15
3.4. Sytuacja demograficzna	16
3.5. Sytuacja gospodarcza Gminy	16
3.6. Rolnictwo	17
4. OCENA AKTUALNEGO STANU OCHRONY ŚRODOWISKA NA TERENIE GMINY	20
4.1. Ochrona klimatu i jakości powietrza.....	20
4.2. Klimat akustyczny.....	23
4.3. Promieniowanie elektromagnetyczne.....	25
4.4. Gospodarowanie wodami	28
4.4.1. Stan wód powierzchniowych.....	28
4.4.2. Stan wód podziemnych	31
4.5. Gospodarka wodno-ściekowa.....	33
4.5.1. Infrastruktura wodno-kanalizacyjna.....	33
4.6. Zasoby geologiczne.....	38
4.7. Gleby	38
4.8. Gospodarka odpadami i zapobieganie powstawaniu odpadów	41
4.9. Zasoby przyrodnicze	45
4.9.1 Lasy	48
4.10. Zagrożenia poważnymi awariami	49
5. PODSUMOWANIE STANU OBECNEGO.....	51
6. REALIZACJA DOTYCHCZASOWEGO PROGRAMU OCHRONY ŚRODOWISKA	59

Program ochrony środowiska na lata 2022-2026 z perspektywą do 2030 roku dla Gminy Krypno

Rysunek 4 Wstępna ocena ryzyka powodziowego.	29
Rysunek 5 Mapa łącznego zagrożenia suszą.	30
Rysunek 6 Mapa stanu JCWPd.	32
Rysunek 7 Bonitacja gruntów ornych (łącznie z sadami)	39
Rysunek 8 Klasy bonitacyjne użytków zielonych w gminie Krypno.	39
Rysunek 9 Położenie gminy Krypno względem obszarów prawnie chronionej przyrody	47

Program ochrony środowiska na lata 2022-2026 z perspektywą do 2030 roku dla Gminy Krypno

1. WSTĘP

1.1. Podstawa prawna PROGRAMU

Sporządzenie dokumentu jest wymogiem ustawowym wynikającym z art. 17 ustawy z dnia 27 kwietnia 2001 r. Prawo ochrony środowiska (Dz. U. 2021 poz. 1973), który na wszystkie szczeble administracji samorządowej nakłada obowiązek opracowania programów ochrony środowiska wraz ze sporządzeniem co 2 lata raportu wykonalności w/w programu.

Niniejszy Program jest zgodny z:

- Długookresową Strategią Rozwoju Kraju. Polska 2030. Trzecia Fala Nowoczesności.
- Strategią na rzecz Odpowiedzialnego Rozwoju do roku 2020 (z perspektywą do 2030 r.).
- Polityką ekologiczną państwa (PEP) 2030 – strategia rozwoju w obszarze środowiska i gospodarki wodnej.
- Strategią Sprawne i Nowoczesne Państwo 2030 roku.
- Krajową Strategią Rozwoju Regionalnego 2030 roku.
- Polityką energetyczną Polski do 2040 roku.
- Programem Ochrony Środowiska Województwa Podlaskiego do 2030 roku
- Planem Gospodarki Odpadami Województwa Podlaskiego na lata 2016-2022, przyjętego przez Sejmik Województwa Podlaskiego Uchwałą Nr XXXII/280/16 z dnia 19 grudnia 2016 r.
- Programem ochrony powietrza dla strefy podlaskiej przyjętego przez Sejmik Województwa Podlaskiego zmieniony Uchwałą Nr XIX/236/2020.

1.2. Cel opracowania Programu

Program ochrony środowiska dla gminy Krypno jest dokumentem planowania strategicznego, zawierającym cele i kierunki polityki w zakresie ochrony środowiska, prowadzonej przez gminę i określającym wynikające z nich działania. *Program* podzielony jest na dwie podstawowe części. Pierwsza z nich to diagnoza, gdzie na podstawie analizy stanu obecnego zidentyfikowano główne wyzwania ochrony środowiska w gminie (w ramach analizy SWOT). Część druga przedstawia cele, kierunki działań i zadania, a także zasady wdrażania oraz monitoringu realizacji *Poś*.

Program obejmuje następujące obszary:

- ochrona klimatu i jakości powietrza,

Program ochrony środowiska na lata 2022-2026 z perspektywą do 2030 roku dla Gminy Krypno

- Kierunek interwencji – Modernizacja sieci elektroenergetycznych i ciepłowniczych.
- Kierunek interwencji – Realizacja programu inteligentnych sieci w elektroenergetyce.
- Kierunek interwencji – Wzmocnienie roli odbiorców finalnych w zarządzaniu zużyciem energii.
- Kierunek interwencji – Stworzenie zachęt przyspieszających rozwój zielonej gospodarki.
- Kierunek interwencji – Zwiększenie poziomu ochrony środowiska.

II. Strategia na rzecz Odpowiedzialnego Rozwoju do roku 2020 (z perspektywą do 2030 r.)

1. Cel szczegółowy II – Rozwój społecznie wrażliwy i terytorialnie zrównoważony.

- Kierunek interwencji – Rozwój obszarów wiejskich.
Obszar wpływający na osiągnięcie celów Strategii – Energia.
Obszar wpływający na osiągnięcie celów Strategii - Transport
Obszar wpływający na osiągnięcie celów Strategii – Środowisko.
- Kierunek interwencji – Zwiększenie dyspozycyjnych zasobów wodnych i osiągnięcie wysokiej jakości wód.
- Kierunek interwencji – Likwidacja źródeł emisji zanieczyszczeń powietrza lub istotne zmniejszenie ich oddziaływania.
- Kierunek interwencji – Zarządzanie zasobami dziedzictwa przyrodniczego.
- Kierunek interwencji – Ochrona gleb przed degradacją.
- Kierunek interwencji – Gospodarka odpadami.
- Kierunek interwencji – Oddziaływanie na jakość życia w zakresie klimatu akustycznego i oddziaływania pól elektromagnetycznych.

III. Polityka ekologiczna państwa 2030 – strategia rozwoju w obszarze środowiska i gospodarki wodnej.

1. Cel szczegółowy: Środowisko i zdrowie. Poprawa jakości środowiska i bezpieczeństwa ekologicznego.

- Kierunek interwencji: Zrównoważone gospodarowanie wodami, w tym zapewnienie dostępu do czystej wody dla społeczeństwa i gospodarki oraz osiągnięcie dobrego stanu wód.
- Kierunek interwencji: Likwidacja źródeł emisji zanieczyszczeń do powietrza lub istotne zmniejszenie ich oddziaływania.
- Kierunek interwencji: Ochrona powierzchni ziemi, w tym gleb.
- Kierunek interwencji: Przeciwdziałanie zagrożeniom środowiska oraz zapewnienie bezpieczeństwa biologicznego, jądrowego i ochrony radiologicznej.

Program ochrony środowiska na lata 2022-2026 z perspektywą do 2030 roku dla Gminy Krypno

- Kierunek interwencji - Innowacyjny rozwój regionu i doskonalenie podejścia opartego na Regionalnych Inteligentnych Specjalizacjach.

VII. Polityka energetyczna Polski do 2040 roku.

1. Cel szczegółowy 1 – Optymalne wykorzystanie własnych zasobów energetycznych.
2. Cel szczegółowy 6 – Rozwój odnawialnych źródeł energii.
3. Cel szczegółowy 8 – Poprawa efektywności energetycznej.
4. PROJEKT STRATEGICZNY – Promowanie poprawy efektywności energetycznej.

VIII. Program Ochrony Środowiska Województwa Podlaskiego

Kierunki interwencji - ograniczenie niskiej emisji, rozwój odnawialnych i alternatywnych źródeł wytwarzania oraz magazynowania energii, ochrona przed hałasem, ochrona przed ponadnormatywnym promieniowaniem elektromagnetycznym, ograniczanie ilości zanieczyszczeń wprowadzanych do wód, ochrona zasobów wodnych, ochrona gleb i zapewnienie właściwego sposobu użytkowania gleb, ograniczenie oddziaływania odpadów na środowisko, ochrona obszarów cennych przyrodniczo, zrównoważona gospodarka leśna, utrzymanie sprawnego systemu zapobiegania poważnym awariom i działania wspierające sprawność służb publicznych, w tym rozwój systemów ratownictwa chemiczno-ekologicznego.

IX. Plan Rozwoju Lokalnego Gminy Krypno

Cele strategiczne Planu:

1. Poprawa warunków życia mieszkańców oraz funkcjonowania podmiotów gospodarczych, dzięki modernizacji i rozbudowie infrastruktury technicznej.
2. Rozwój kapitału społecznego gminy poprzez wzrost dostępności do infrastruktury społecznej.
3. Funkcjonowanie sprawnego i efektywnego systemu zarządzania gminą, wspierającego jej rozwój gospodarczy i integrację lokalnej społeczności, przy aktywnym udziale mieszkańców.
4. Stworzenie warunków do rozwoju agroturystyki i turystyki poprzez opracowanie i realizację wspólnej oferty we współpracy z sąsiednimi gminami i Dyrekcjami parków narodowych – Narwiańskiego i Biebrzańskiego.

X. Studium uwarunkowań i kierunków zagospodarowania przestrzennego gminy Krypno

Zasady ochrony i kształtowania środowiska: ochrona powierzchni ziemi, ochrona lasów, ochrona wód powierzchniowych i podziemnych, ochrona środowiska przed odpadami, ochrona środowiska przed

Program ochrony środowiska na lata 2022-2026 z perspektywą do 2030 roku dla Gminy Krypno

przypadkowe, lecz służą osiągnięciu celów długoterminowych będących kontynuacją jednorodnej polityki strategicznej i ekologicznej.

3. CHARAKTERYSTYKA GMINY

3.1. Położenie administracyjne gminy

Gmina Krypno jest położona w województwie podlaskim, znajdującym się w północno-wschodniej części Polski. Pod kątem administracyjnym, gmina Krypno przynależy do powiatu monieckiego. Gminami sąsiednimi są: od wschodu gmina Knyszyn i Dobrzyniewo Kościelne, od zachodu gmina Trzcienne, od północy gmina Mońki, zaś od południa gmina Krypno graniczy z gminą Tykocin. Gminy Krypno, Mońki i Trzcienne należą do powiatu monieckiego, zaś pozostałe – Knyszyn, Dobrzyniewo Kościelne i Tykocin – należą do powiatu białostockiego.



Rysunek 1 Gmina Krypno na tle powiatu monieckiego
Źródło: Plan Rozwoju Lokalnego Gminy Krypno

Siedzibę władz gminnych stanowi budynek Urzędu Gminy Krypno we wsi Krypno Kościelne, położonej w odległości ok. 28 km od Białegostoku, stolicy województwa podlaskiego.

Program ochrony środowiska na lata 2022-2026 z perspektywą do 2030 roku dla Gminy Krypno

złodowaceniem środkowopolskim. Doliny rzeczne, a także zagłębienia bezodpływowe wypełniają osady holocenijskie takie jak: piaski, mady rzeczne, namuły oraz torfy.¹

Na terenie gminy Krypno nie stwierdzono udokumentowanych zasobów złóż surowców mineralnych w kategoriach geologicznych.

3.3. Klimat

Klimat województwa podlaskiego, a wraz z nim także gminy Krypno, jest klimatem kontynentalnym z pewnymi cechami klimatu subnormalnego. Wynikiem tych cech są długie zimy, krótkie przedwiośnia, stosunkowo krótki okres wegetacji oraz najniższą średnią roczną temperaturą na niżu. Średnia roczna temperatura powietrza to 6,5°C, i jest ona niższa o około 1,5°C od średniej rocznej temperatury powietrza w centralnej Polsce. Taka temperatura powietrza utrzymuje się w znacznej mierze pod wpływem długiej zimy, trwającej między 100 a 120 dni. Średnia temperatura powietrza w styczniu wynosi ok. -4,2°C, natomiast w okresie letnich miesięcy temperatury wahają się w granicach 16-17,5°C i są bardzo zbliżone do temperatur powietrza w innych regionach kraju. W lipcu występują maksymalne temperatury powietrza, które wynoszą ok. 35,3°C, zaś minimalne temperatury odnotowuje się w styczniu (najniższa odnotowana temperatura to -30,0°C). Okres wegetacyjny wynosi 192 dni.

Tereny znajdujące się w zasięgu Kotliny Biebrzańskiej charakteryzują się niższą sumą opadów od terenów położonych na otaczających ją wysoczyznach i równinie. Średnia roczna suma opadów na terenie gminy Krypno wynosi 551 mm, natomiast w okresie wegetacji roślin 354 mm. Tak niewielkie opady w okresie wegetacji roślin wywierają istotny wpływ na produkcję rolniczą. Opady letnie jednak przeważają nad opadami zimowymi. Maksymalne ilości opadów odnotowuje się w lipcu, a minimalne w lutym. W województwie podlaskim w roku występują 144 dni z opadami, z czego w okresie wegetacji 82 dni. Wiatry wieją tu przeważnie z zachodu w okresie letnim, natomiast zimą przeważają wiatry wiejące ze wschodu.²

¹ PLAN ROZWOJU LOKALNEGO GMINY KRYPNO

² PLAN GOSPODARKI NISKOEMISYJNEJ DLA GMINY KRYPNO

Program ochrony środowiska na lata 2022-2026 z perspektywą do 2030 roku dla Gminy Krypno

Tabela 2 Wybrane dane statystyczne

Wybrane dane statystyczne	2017	2018	2019	2020	2021
Ludność w wieku nieprodukcyjnym na 100 osób w wieku produkcyjnym	58,4	56,8	56,3	56,2	55,2
Pracujący na 1000 ludności	34	37	43	37	42
Udział bezrobotnych zarejestrowanych w liczbie ludności w wieku produkcyjnym (w%)	4	5	3,9	4,7	3,8

Zródło: stat.gov.pl

Na terenie gminy Krypno nie ma dużych zakładów przemysłowych, natomiast w roku 2021 zarejestrowanych było 275 podmiotów gospodarki narodowej. Przeważają przedsiębiorstwa sektora prywatnego, do sektora publicznego przynależy jedynie 9 instytucji.

Tabela 3 Podmioty gospodarcze w gminie wg klas wielkości

	2017	2018	2019	2020	2021
Podmioty wg klas wielkości					
podmioty gospodarki narodowej ogółem	237	244	263	279	275
rok, 0-9	232	239	259	275	271
rok, 10-49	4	5	4	4	4
rok 250-999	1	0	0	0	0
sektor publiczny – ogółem	10	10	9	9	9
sektor publiczny – państwowe i samorządowe jednostki prawa budżetowego	6	6	5	5	5
sektor prywatny- osoby fizyczne prowadzące działalność gospodarczą	190	205	222	235	231
sektor prywatny – spółki handlowe	9	7	8	9	9
sektor prywatny – stowarzyszenia i organizacje społeczne	9	9	9	9	9

Zródło: stat.gov.pl

3.6. Rolnictwo

Program ochrony środowiska na lata 2022-2026 z perspektywą do 2030 roku dla Gminy Krypno

Drób kurzy	737 112
------------	---------

Źródło: Bank Danych Lokalnych, dane GUS

Największy udział w produkcji roślinnej w gminie stanowi uprawa zbóż oraz mieszanki zbożowej. Niewielki udział stanowią uprawy ziemniaków.

Tabela 6 Powierzchnia zasiewów wybranych upraw w gminie Krypno.

Rodzaj uprawy	Powierzchnia [ha]
Zboża razem	2771,04
Zboża podstawowe z mieszankami zbożowymi	2371,47
Ziemniaki	14,41
Warzywa gruntowe	0,00 ^x

^x - Brak informacji, konieczność zachowania tajemnicy statystycznej lub wypełnienie pozycji jest niemożliwe albo niecelowe

Źródło: Bank Danych Lokalnych, dane GUS

Wykorzystywana powierzchnia użytków rolnych wynosi ponad 90 % całkowitej powierzchni gruntów w gminie. Powierzchnia użytków rolnych w dobrej kulturze stanowi niemal całkowitą powierzchnię użytków rolnych, z czego pod zasiewami znajduje się około 47% gruntów. Grunty pokryte trwale trawami zajmują 45 % gruntów ogółem. Najmniejszą powierzchnię zajmują uprawy trwałe.

Tabela 7 Użytkowanie gruntów

Powierzchnia [ha]										
grunty ogółem	użytki rolne ogółem	użytki rolne w dobrej kulturze	pod zasiewami	grunty ugorowane łącznie z nawozami zielonymi	uprawy trwałe	łąki trwałe	Pastwiska trwałe	pozostałe użytki rolne	Lasy i grunty leśne	Pozostałe grunty
9283,75	8398,64	8342,80	3917,18	13,18	4,58	4189,13	215,02	55,84	637,59	247,52

Źródło: Bank Danych Lokalnych, dane GUS

Program ochrony środowiska na lata 2022-2026 z perspektywą do 2030 roku dla Gminy Krypno

Tabela 8 Klasy stref dla poszczególnych zanieczyszczeń, uzyskane w ocenie rocznej dokonanej z uwzględnieniem kryteriów ustanowionych w celu ochrony zdrowia ludzi w ocenie rocznej za rok 2021 (klasy: A, C oraz A1, C1 dla pyłu PM2,5) [źródło: GIOŚ]

Nazwa strefy	Symbol klasy wynikowej dla poszczególnych substancji w strefie											
	SO2	NO2	Benzen	CO	O3	PM10	Pb	As	Cd	Ni	B(a)P	PM2,5
Strefa podlaska	A	A	A	A	A ¹	C	A	A	A	A	C	C1 ²

1) Dla ozonu – poziom celu długoterminowego, strefa podlaska uzyskała klasę D2

2) Dla pyłu zawieszonego PM2,5 – poziom dopuszczalny I faza, strefa podlaska uzyskała klasę A

Źródło: Roczna ocena jakości powietrza w województwie podlaskim za rok 2021

Tabela 9 Klasy stref dla poszczególnych zanieczyszczeń, uzyskane w ocenie rocznej dokonanej z uwzględnieniem kryteriów ustanowionych w celu ochrony roślin - klasyfikacja podstawowa (klasy: A, C) [źródło GIOŚ]

Lp.	Nazwa strefy	Kod strefy	SO ₂	NO _x	O ₃ ¹
1	strefa podlaska	PL2002	A	A	A

1) Dla ozonu – poziom celu długoterminowego, strefa podlaska uzyskała klasę D2.

Źródło: Roczna ocena jakości powietrza w województwie podlaskim za rok 2021

Strefa podlaska w ocenie za rok 2021 pod kątem dla kryteriów ochrony zdrowia otrzymała klasę C ze względu na przekroczenie dopuszczalnych poziomów pyłów PM10, PM 2,5 i B(a)P. Przekroczenie stężenia pyłu PM10 oraz PM2,5 nastąpiło w Łomży, gdzie w wyniku zwiększonego dopuszczalnego poziomu II fazy, strefie podlaskiej nadano klasę C1.

Przekroczenie poziomu docelowego dla benzo(a)pirenu zawartego w pyłe zawieszonym miały miejsce w 3 miastach strefy podlaskiej w Augustowie, Suwałkach i Łomży.

Odnośnie jakości powietrza pod kątem ochrony roślin strefa podlaska w ocenie rocznej otrzymała klasę A za nieprzekroczenie dopuszczalnych poziomów dwutlenku siarki (SO₂), dwutlenku azotu (NO_x), oraz ozonu (O₃). W 2021 roku na terenie strefy podlaskiej wystąpiło przekroczenie poziomu celu długoterminowego ozonu określonego w celu ochrony zdrowia ludzi roślin.

Źródłem emisji benzo(a)pirenu, pyłu zawieszonego PM10 oraz PM2,5 jest niska emisja powstała na skutek spalania paliw stałych np. węgla, a nierzadko również odpadów oraz transport drogowy. Na terenie gminy Krypno brak jest dużych zakładów przemysłowych szczególnie uciążliwych dla środowiska. Źródła zanieczyszczeń powierzchniowych pochodzą z małych zakładów oraz z działalności rolniczej, w tym 14 ferm drobiu.

Program ochrony środowiska na lata 2022-2026 z perspektywą do 2030 roku dla Gminy Krypno

Na terenie gminy Krypno znajduje się biogazownia należąca do PGB Energetyka 16 Sp. z o.o., która wytwarza energię elektryczną na sprzedaż z biogazu rolniczego w układzie kogeneracyjnym o rocznej wydajności 4 380 000 m³ oraz o łącznej mocy 0,999 MWe.

Biorąc pod uwagę ochronę jakości powietrza w gminie do roku 2026 z perspektywą do roku 2030 prognozowany jest dalszy wzrost udziału wytwarzania energii z OZE. Przewiduje się, iż poprzez prace termomodernizacyjne, wymianę niesprawnych kotłów przez mieszkańców na te co najmniej 5 klasy spełniające wysokie wymagania normy PN-EN 303-5:2012, zużywające mniej paliwa, nastąpi zmniejszenie zapotrzebowania na energię cieplną a tym samym obniży występowanie niskiej emisji na terenie gminy. Nie bez znaczenia będzie też wdrażanie działań wynikających z Programu ochrony powietrza dla strefy podlaskiej oraz akcje edukacyjne mające na celu uświadamianie społeczeństwa w zakresie: szkodliwości spalania odpadów w paleniskach domowych, korzyściach płynących z termomodernizacji, promocji nowoczesnych, niskoemisyjnych źródeł ciepła oraz źródeł energii odnawialnej.

Wszystkie powyższe działania obejmujące zarówno działania łagodzące skutki zmiany klimatu, jak i ograniczające negatywny wpływ na klimat, sprzyjać będą poprawie jakości powietrza, zmniejszeniu zapotrzebowania na paliwa kopalne oraz zwiększeniu komfortu termicznego w budynkach na terenie gminy.

4.2. Klimat akustyczny

Hałas jest zanieczyszczeniem środowiska emitowanym z licznych źródeł. Długotrwałe występowanie hałasu wywołuje zmęczenie, podatność na stres, bezsenność, a więc jego wpływ na człowieka jest zdecydowanie negatywny. Hałas jest zjawiskiem powszechnie występującym, szkodliwym dla zdrowia, uciążliwym i powodującym dyskomfort. Uciążliwość hałasu zależy od jego poziomu, pory i częstotliwości jego trwania. Głównymi źródłami hałasu w środowisku są: komunikacja (drogi, linie kolejowe - hałas drogowy i kolejowy), przemysł (hałas przemysłowy). Spośród ww. źródeł na terenie gminy największy problem stanowi hałas drogowy, ponieważ dotyka największej liczby ludności. W celu ograniczenia uciążliwości spowodowanej hałasem prawo Unii Europejskiej oraz prawo polskie nakazuje wykonywanie map akustycznych oraz opracowania na ich podstawie programów ochrony środowiska przed hałasem. Podstawą prawną dla obu dokumentów jest Dyrektywa 2002/49/WE zaimplementowana do prawa krajowego ustawą Prawo ochrony środowiska. Ustawa ta nakazuje wykonanie map

Program ochrony środowiska na lata 2022-2026 z perspektywą do 2030 roku dla Gminy Krypno

W ramach ochrony klimatu akustycznego działania kontrolne, w tym kontrole interwencyjne dotyczące przestrzegania przepisów ochrony środowiska w zakresie emisji hałasu do środowiska prowadzi WIOŚ w Białymstoku.

W związku z powyższym, biorąc pod uwagę iż głównym źródłem hałasu na terenie gminy jest hałas drogowy najlepsze efekty poprawy klimatu akustycznego będą przynosić inwestycje drogowe związane z modernizacją i przebudową dróg, konserwacja oraz bieżąca naprawa istniejącej infrastruktury drogowej, zmiana nawierzchni zwirowej czy gruntowej na bitumiczną. Nie bez znaczenia będą też odpowiednie zapisy w studium uwarunkowań i kierunków zagospodarowania przestrzennego czy warunkach zabudowy uwzględniające potrzebę minimalizacji narażenia mieszkańców na hałas oraz edukacja ekologiczna w zakresie klimatu akustycznego.

4.3. Promieniowanie elektromagnetyczne

Promieniowanie elektromagnetyczne (PEM) w tym promieniowanie niejonizujące zaliczane jest obecnie do podstawowych rodzajów zanieczyszczenia środowiska naturalnego. Promieniowanie niejonizujące to emisja energii elektromagnetycznej w postaci pól elektromagnetycznych, wywoływana zmianami rozkładów ładunków elektrycznych w układach materialnych, której absorpcja w organizmach żywych może wywoływać efekty biologiczne, nie powodując jednak jonizacji atomów i cząsteczek tych organizmów. Najpowszechniej występującymi instalacjami będącymi źródłami PEM, które mają istotny wpływ na ogólny poziom pól w środowisku są linie elektroenergetyczne wysokiego napięcia oraz instalacje radiokomunikacyjne, tj. stacje bazowe telefonii komórkowej. Badania prowadzi się dla dwóch rodzajów terenów:

- przeznaczonych pod zabudowę mieszkaniową,
- miejsc dostępnych dla ludności.

Program ochrony środowiska na lata 2022-2026 z perspektywą do 2030 roku dla Gminy Krypno

Tereny wiejskie	0,19
Średnia łączna dla województwa	0,37

Źródło: www.gios.gov.pl

Pomiary pól elektromagnetycznych w środowisku zrealizowane w ramach Państwowego Monitoringu Środowiska nie wykazały ponadnormatywnych wartości w żadnym z 45 skontrolowanych punktów pomiarowych. Średnie arytmetyczne wartości PEM zarejestrowane dla poszczególnych obszarów rosną z upływem lat. Mimo tendencji wzrostowej w dalszym ciągu poziom zagrożenia PEM w województwie podlaskim jest znikomy, a najwyższe wartości są notowane w centralnych częściach miast o liczbie mieszkańców przekraczającej 50 tys.

Niezależnie od działalności monitoringowej prowadzona jest działalność kontrolna w zakresie ochrony przed polami elektromagnetycznymi realizowana przez Wojewódzki Inspektorat Ochrony Środowiska w Białymstoku. W 2020 roku Wydział Inspekcji wykonał 5 terenowych pomiarów kontrolnych, w których ponadnormatywnych wartości nie stwierdzono. Dodatkowo działalność kontrolną prowadzi się poprzez weryfikację sprawozdań z pomiarów PEM przekazywanych w ramach art. 122a ust. 1 ustawy Prawo ochrony Środowiska (Dz.U.2021.1973) od operatorów czy właścicieli instalacji emitujących pole elektromagnetyczne. Spośród 347 ww. sprawozdań, w każdym z przypadków naruszeń nie odnotowano.

Głównymi źródłami promieniowania elektromagnetycznego są obiekty elektroenergetyczne - linie oraz stacje elektroenergetyczne wysokiego napięcia. Przez teren gminy przebiegają napowietrzne linie energetyczne średniego napięcia 15 kV. Ponadto urządzeniami wytwarzającymi szkodliwe dla zdrowia elektromagnetyczne promieniowanie niejonizujące są stacje bazowe telefonii komórkowej znajdujące się na obszarze gminy. Jak wykazują pomiary pól elektromagnetycznych, na terenach wiejskich odnotowywane są najniższe wartości PEM. Niezwykle istotne jest, aby stacje bazowe, urządzenia nadawcze i linie przesyłowe spełniały wymagania techniczne i lokalizacyjne, zgodnie z obowiązującymi przepisami prawa oraz ograniczeniami wynikającymi z przebiegu tego typu urządzeń.

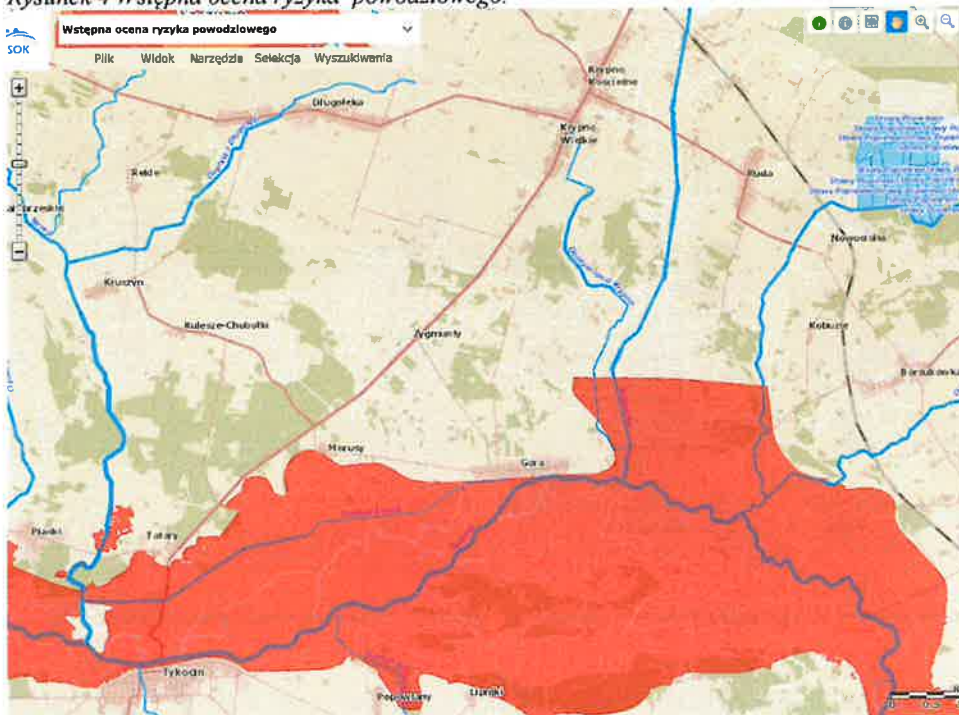
Z uwagi na fakt, iż pola elektromagnetyczne nie stanowią zagrożenia na terenie Gminy Krypno zalecany jest nadzór i monitoring wielkości PEM w celu dotrzymania dotychczasowego standardu jakości środowiska w obszarze promieniowania elektromagnetycznego oraz działania edukacyjne w zakresie ochrony przed polami elektromagnetycznymi.

Program ochrony środowiska na lata 2022-2026 z perspektywą do 2030 roku dla Gminy Krypno

Zagrożenie powodziowe

Na terenie gminy, w południowo-wschodniej części - w pobliżu miejscowości Morusy i Góra oraz w okolicach prawobrzeżnego dopływu Narwi - rzeki Jaskranka występują tereny szczególnego zagrożenia powodzią, gdzie prawdopodobieństwo wystąpienia powodzi wynosi 1% (raz na 100 lat).

Rysunek 4 Wstępna ocena ryzyka powodziowego.



Źródło: wody.isok.gov.pl

Planom zarządzania ryzykiem powodziowym dla obszarów dorzeczy (PZRP) przypisano wybrane działania nietechniczne, skupiające się przede wszystkim na zwiększaniu retencji, przywracaniu naturalnych warunków przepływu, konieczności budowy nowych systemów informujących o zagrożeniu, dostosowaniu zagospodarowania przestrzennego do określonego zagrożenia powodziowego.³

³ <https://www.wody.gov.pl/nasze-dzialania/plany-zarzadzania-ryzykiem-powodziowym>

Program ochrony środowiska na lata 2022-2026 z perspektywą do 2030 roku dla Gminy Krypno

- odtwarzaniu i ochronie oczek wodnych, budowie małych stawów i zbiorników, których zadaniem będzie retencjonowanie wody na gruntach rolnych a także odbiór i magazynowanie wody z dachów budynków oraz utwardzonych nawierzchni w obrębie gospodarstw rolnych,
- przywracaniu łączności funkcjonalnej koryta i doliny rzecznej umożliwiającej gromadzenie wody w glebie oraz na użytkach wzdłuż cieków.

Szczegółowe metody retencji wody na obszarach wiejskich wynikać będą m.in. z opracowanych dobrych praktyk w zakresie racjonalizacji zużycia wody w rolnictwie i sposobów jej zatrzymywania. Dobór działań ma wynikać z istniejących warunków w danym gospodarstwie rolnym.

2. Realizacja działań inwestycyjnych w zakresie kształtowania zasobów wodnych poprzez zwiększanie sztucznej retencji. Celem tego działania jest budowa obiektów hydrotechnicznych, a tym samym umożliwienie kontroli obiegu wody za pomocą sztucznych zbiorników wodnych (małych i dużych) lub ziemnych stawów.

Na terenie gminy znajduje się obiekt małej retencji wodnej - Stawy Popielewo.

4.4.2. Stan wód podziemnych

Pod względem hydrogeologicznym gmina Krypno znajduje poza granicami głównych zbiorników wód podziemnych, a jednocześnie pomiędzy granicami Głównego Zbiornika Wód Podziemnych (GZWP) nr 217 „Pradolina rzeki Biebrzy” oraz GZWP nr 218 „Pradolina rzeki Supraśli”. Powierzchnia zbiornika nr 217 rozciąga się wzdłuż zlewni rzeki Biebrzy, Wissy, Ełku i dolnej Jegrzni oraz Kanału Augustowskiego i wynosi około 1295 km². GZWP nr 218 zajmuje powierzchnię 86,4 km² i jest podstawowym zbiornikiem wód pitnych dla aglomeracji białostockiej. Wody podziemne o znaczeniu użytkowym występują głównie w piaszczysto – żwirowych przewarstwieniach utworów czwartorzędowych.⁴

W ramach Państwowego Monitoringu Środowiska prowadzone są badania i ocena jakości wód podziemnych, które dostarczają informacji o stanie chemicznym wód podziemnych, pozwalają na śledzenie zmian oraz służą do oceny dotychczasowych działań związanych z ochroną i

⁴ <https://geolog.pgi.gov.pl/>

Program ochrony środowiska na lata 2022-2026 z perspektywą do 2030 roku dla Gminy Krypno

drobiu oraz gospodarstwa hodowlane (w tym gnojowica z dużych ferm bydła). Zagrożeniem dla jakości wód podziemnych są również ścieki komunalne gromadzone w nieszczelnych zbiornikach bezodpływowych.

Na zmniejszenie zanieczyszczenia wód w gminie, jak i w całej Polsce będzie miała realizacja zadań z „Programu działań mających na celu zmniejszenie zanieczyszczenia wód azotanami pochodzącymi ze źródeł rolniczych oraz zapobieganie dalszemu zanieczyszczeniu” i stosowanie wymagań przez właścicieli gospodarstw rolnych dotyczących nawozów naturalnych oraz mineralnych zawierających azot - zależnie od położenia i wielkości gospodarstwa, utrzymywania zwierząt i intensywności nawożenia azotem.

4.5. Gospodarka wodno-ściekowa

4.5.1. Infrastruktura wodno-kanalizacyjna

Ujęcia wody pitnej i stacje uzdatniania wody

Na terenie gminy Krypno mieszkańcy zaopatrywani są w wodę z dwóch ujęć wody podziemnej w miejscowości Długołęka i Ruda. W ujęciu Długołęka woda pobierana jest z dwóch studni o następujących zasobach eksploatacyjnych wody w kategorii „B.”

SW-1 $Q_{u1}=71 \text{ m}^3/\text{h}$, przy depresji $S_{e1}=9,3 \text{ m}$, głębokość ujęcia $h_1 = 46,5 \text{ m}$

SW-2 $Q_{u1}=75 \text{ m}^3/\text{h}$, przy depresji $S_{e2}=10,5 \text{ m}$, głębokość ujęcia $h_2 = 50 \text{ m}$

Ujęcie Ruda składa się z jednej studni SW-2 o zasobach eksploatacyjnych wody w kategorii „B”, które wynoszą:

SW-2 $Q_{u1}=46 \text{ m}^3/\text{h}$, przy depresji $S_{e2}=8,6 \text{ m}$, głębokość ujęcia $h_2 = 80,0 \text{ m}$

Studnie kopane ujmują wodę z pierwszego poziomu wodonośnego. W celu zapewnienia odpowiedniej jakości wód ujmowanych do zaopatrzenia ludności w wodę przeznaczoną do spożycia oraz zaopatrzenia zakładów wymagających wody wysokiej jakości, a także ochronie zasobów wodnych powyższe ujęcia wody mają ustanowione strefy ochrony bezpośredniej na terenie o promieniu 8,0 m wokół każdej studni.

Program ochrony środowiska na lata 2022-2026 z perspektywą do 2030 roku dla Gminy Krypno

Napełnianie i uzupełnianie stawów rybnych	dam ³	-	-	4 590	4 590	4 590
Eksploatacja sieci wodociągowej	dam ³	244,8	257,5	269,4	242,1	245,6
Eksploatacja sieci wodociągowej - gospodarstwa domowe	dam ³	220,8	227,5	233,0	209,3	217,1
Zużycie wody na 1 mieszkańca	m ³	1204,9	1212,2	1218,2	1215,6	1228,9

Źródło: Dane GUS

Sieć kanalizacyjna

Na terenie Gminy Krypno znajdują się 3 oczyszczalnie ścieków.

Oczyszczalnia ścieków w Krypnie Wielkim o wielkości 3400 RLM obsługuje większą część skanalizowanych wsi w gminie Krypno. Ilość ścieków oczyszczonych w 2021 r. wyniosła 88.536 m³.

Oczyszczalnia ścieków w Kruszynie o wielkości 166 RML obsługuje wieś Kruszyn. Ilość ścieków oczyszczonych w 2021 r wyniosła 8.862 m³.

Oczyszczalnia ścieków w Reklach o wielkości 60 RLM została wybudowana w 2018 r. i oddana do użytku w październiku 2018 r. Obsługuje wyłącznie wieś Rekle. Ilość ścieków wyniosła 1.298 m³.

Według danych gminy w roku 2021 r. wskaźnik skanalizowania w gminie Krypno wynosił ok. 68,82 %. Łączna długość sieci kanalizacyjnej sanitarnej to 45,24 km przy 634 połączeniach kanalizacyjnych prowadzących do budynków mieszkalnych. W porównaniu ze stanem w roku 2007 ilość połączeń kanalizacyjnych prowadzących do budynków mieszkalnych zwiększyła się o ponad 54 % (z 411 w 2007 r do 634 w 2021).

Na terenie Gminy Krypno wyznaczona jest aglomeracja Krypno Kościelne Uchwałą Nr XXII/129/20 Rady Gminy Krypno w sprawie wyznaczenia obszaru i granic aglomeracji Krypno Kościelne oraz likwidacji dotychczasowej aglomeracji. Według prawa wodnego aglomeracja to obszar, na którym zaludnienie lub działalność gospodarcza są wystarczająco skoncentrowane, aby ścieki komunalne były zbierane i przekazywane do oczyszczalni ścieków albo końcowego punktu zrzutu tych ścieków (art. 43 ust. 2 pkt 1 ustawy - Prawo wodne). W skład aglomeracji Krypno Kościelne wchodzi 10 następujących miejscowości: Bajki Zalesie, Długołęka, Góra, Kruszyn, Krypno Kościelne, Krypno Wielkie, Peńskie, Ruda, Zastocze i Zygmunt. W obecnej aglomeracji wartość RLM wynosi 2315, a długość sieci kanalizacyjnej sanitarnej 44,81 km, w tym grawitacyjnej – 23,51 km oraz tłocznej 21,30 km.

Program ochrony środowiska na lata 2022-2026 z perspektywą do 2030 roku dla Gminy Krypno

W przypadku, gdy budowa sieci kanalizacyjnej jest technicznie lub ekonomicznie nieuzasadniona, alternatywą dla zbiorczych systemów kanalizacji jest wyposażenie nieruchomości w zbiorniki bezodpływowe nieczystości ciekłych lub przydomowe oczyszczalnie ścieków bytowych. W roku 2021 na terenie gminy znajdowało się 94 zbiorników bezodpływowych oraz 182 przydomowe oczyszczalnie ścieków.

Tabela 15 Zbiorniki bezodpływowe i oczyszczalnie ścieków

Zbiorniki bezodpływowe i oczyszczalnie przydomowe.	Jedn.	2008	2016	2017	2018	2019	2020	2021
zbiorniki bezodpływowe	szt.	275	96	96	96	98	92	94
oczyszczalnie przydomowe	szt.	3	146	146	146	175	178	182

Źródło: Dane GUS

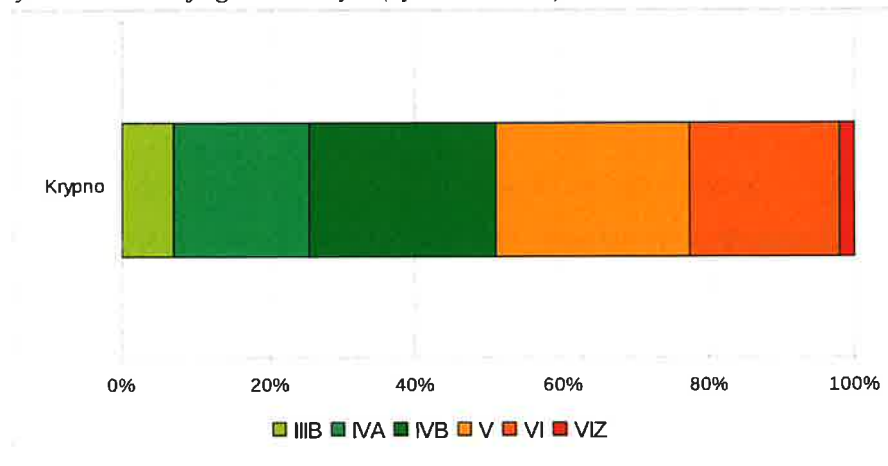
Pozytywnym trendem w gminie w ostatnich latach jest systematyczny spadek liczby zbiorników bezodpływowych z 275 w roku 2008 do 94 w roku 2021, przy równoczesnym znacznym wzroście liczby przydomowych oczyszczalni ścieków- z 3 sztuk w roku 2008 do 182 sztuk w roku 2021.

Ilość nieczystości ciekłych odebranych i dostarczonych do stacji zlewnej wynosiła 3016 m³ w 2021 roku wobec 1903 m³ w 2020 r.

Istotnym elementem mającym wpływ na czystość wód ma nowelizacja ustawy Prawo wodne, która wyposaża gminy w narzędzia prawne umożliwiające skuteczniejszą kontrolę nad gospodarowaniem nieczystościami ciekłymi na terenie gmin oraz wprowadza uproszczoną procedurę wykonania przydomowych oczyszczalni ścieków. Ochrona wód pełni niezwykle ważną rolę w zachowaniu dobrego stanu środowiska na terenie gminy Krypno. W dobie zmieniającego się klimatu, dobry stan wód gwarantuje zrównoważony rozwój i bezpieczeństwo korzystania z jej zasobów. Dlatego też, w miejscach gdzie podłączenie do zbiorczej kanalizacji sanitarnej nie jest możliwe, należy promować budowę przydomowych oczyszczalni ścieków. Niezbędne są również działania informacyjno-edukacyjne wśród mieszkańców w zakresie racjonalnego korzystania z wód.

Program ochrony środowiska na lata 2022-2026 z perspektywą do 2030 roku dla Gminy Krypno

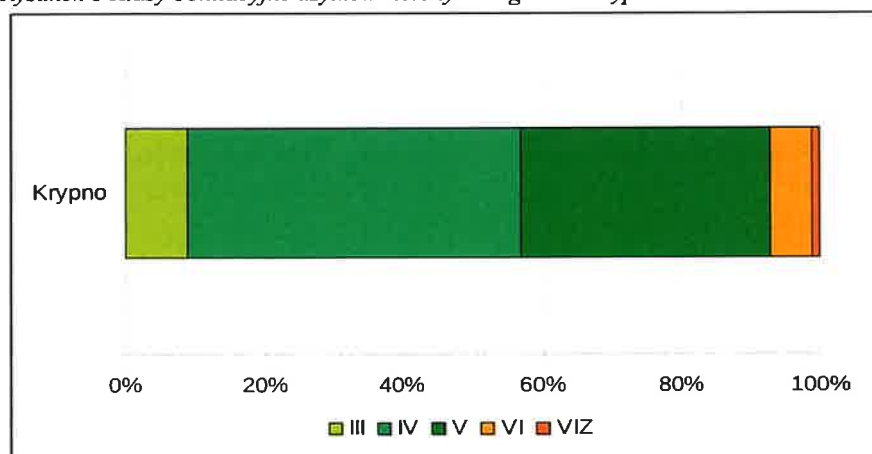
Rysunek 7 Bonitacja gruntów ornych (łącznie z sadami)



Źródło: na podstawie Biesiacki A., Kuś J., Ocena obszarów zróżnicowanej przydatności do produkcji rolnej, Cz.I IUNG, Puławy 2002, Program Ochrony Środowiska dla Gminy Krypno na lata 2009-2012 z perspektywą na lata 2013-2016.

W przypadku użytków zielonych, prawie 50% powierzchni użytków stanowią gleby IV klasy bonitacyjnej. Do klasy V użytki słabe należy 36% użytków zielonych. Powierzchnia gleb należąca do dobrej klasy bonitacyjnej III jest niewielka i stanowi 9% użytków. Resztę obszaru stanowią użytki najslabsze (w tym IVZ) wynoszące 7% w stosunku do całej powierzchni.

Rysunek 8 Klasy bonitacyjne użytków zielonych w gminie Krypno.



Źródło: na podstawie Biesiacki A., Kuś J., Ocena obszarów zróżnicowanej przydatności do produkcji rolnej, Cz.I IUNG, Puławy 2002 Program Ochrony Środowiska dla Gminy Krypno na lata 2009-2012 z perspektywą na lata 2013-2016.

Program ochrony środowiska na lata 2022-2026 z perspektywą do 2030 roku dla Gminy Krypno

Zakwaszanie gleb jako proces ciągły, który zachodzi w glebie prowadzi do obniżenia pH gleby, a tym samym do jej żyzności. Przyczyny prowadzące do zakwaszenia gleb wynikają zarówno z warunków naturalnych oraz działalności człowieka. Wymywanie składników zasadowych w glebach następuje na obszarach o większej rocznej sumie opadów. Na wzrost zakwaszenia gleb wpływają również niskie temperatury, kiedy to na skutek oddychania organicznego gleb następuje koncentracja dwutlenku węgla. Do przyczyn antropogenicznych zakwaszenia gleb doprowadzić może odprowadzanie składników zasadowych wraz z plonami roślin, stosowanie nawozów azotowych, oraz kwaśne deszcze powstające w wyniku emisji dwutlenku siarki i tlenków azotu do atmosfery na skutek spalania paliw.⁷

Procentowy udział gleb bardzo kwaśnych i kwaśnych w na terenie powiatu monieckiego, w tym w gminie Krypno wynosi 66%.⁸

Przeciwdziałaniem zakwaszeniu gleb oraz jego skutkom jest wykonywanie raz w roku badań odczynu (pH) gleby pobranej z warstwy uprawnej. Badania pH oraz zasobności gleby w podstawowe składniki pokarmowe – fosfor, potas i magnez wykonują Okręgowe Stacje Chemiczno-Rolnicze na terenie całego kraju. W celu utrzymania odpowiedniego odczynu gleb użytkowanych rolniczo stosuje się zabieg wapnowania gleb.

Dobra, zdrowa gleba jest jednym z czynników, który może ograniczyć obserwowane obecnie zmiany klimatyczne ze względu na zdolność do akumulacji bardzo dużej ilości dwutlenku węgla, dlatego też niezwykle ważne są działania podnoszące świadomość ekologiczną - szczególnie dla rolników w zakresie: promowania rolnictwa ekologicznego, zapobiegania zanieczyszczeniom gleb środkami ochrony roślin i metalami ciężkimi, ochroną gleb przed erozją i zakwaszeniem. Istotne są też zapisy aktów planowania przestrzennego chroniące gleby przed degradacją oraz wdrażanie rekomendacji uzyskiwanych w procesie oceny oddziaływania na środowisko.

4.8. Gospodarka odpadami i zapobieganie powstawaniu odpadów

System gospodarki odpadami w gminie jest prowadzony zgodnie z obowiązującymi przepisami prawa oraz aktami prawa miejscowego. Od lipca 2013 roku został wdrożony System Gospodarki Odpadami Komunalnymi w celu realizacji zadań wynikających z ustawy z dnia 13 września 1996 roku o utrzymaniu czystości i porządku w gminach (Dz. U. z 2013 r., poz. 1399 ze zm.). Odtąd gmina stając się właścicielem

⁷ <https://pl.timacagro.com/zakwaszanie-gleby>

⁸ Wyniki badań agrochemicznych gleb w województwie podlaskim w latach 2009-2012 oraz realizacja podstawowych zadań w 2012 Okręgowa Stacja Chemiczno –Rolnicza w Białymstoku

Program ochrony środowiska na lata 2022-2026 z perspektywą do 2030 roku dla Gminy Krypno

- odpady komunalne niezakwalifikowane do żadnej z powyższej frakcji, jako odpady zmieszane odbierane w okresie od 1 kwietnia do 31 października – dwa razy w miesiącu, w okresie od 1 listopada do 31 marca – jeden raz w miesiącu.

Podmioty prowadzące w gminie działalność w zakresie odbierania, zbierania, transportu, odzysku i unieszkodliwiania odpadów to Zakład Gospodarki Komunalnej i Mieszkaniowej w Mońkach Sp. z o.o., MPO SP Z O.O., BIOM Sp. z o.o. Dolistowo Stare I 144, 19-124 Jaświły.

Odpady zmieszane i zielone zebrane na terenie gminy trafiają do Zakładu Zagospodarowania Odpadów Komunalnych w Koszarówce ze stacją przeładunkową w miejscowości Świerzbienie. Odpady zebrane selektywnie trafiają do Zakładu Recyklingu w Dolistowie Starym.

Na terenie gminy w miejscowości Krypno Kościelne funkcjonuje Punkt Selektywnej Zbiórki Odpadów Komunalnych, do którego mieszkańcy mogą oddać następujące frakcje odpadów komunalnych: papier, metale, tworzywa sztuczne, szkło, bioodpady, opakowania wielomateriałowe, niebezpieczne, odpady wielkogabarytowe, odpady nie kwalifikujące się do odpadów medycznych powstałych w gospodarstwie domowym np. igły i strzykawki, odpady budowlane i rozbiórkowe, przeterminowane leki, zużyte baterie i akumulatory, zużyty sprzęt elektryczny i elektroniczny, zużyte opony, popiół i żużel z palenisk domowych, tekstylia i odzież.

Ilość zebranych odpadów komunalnych w Gminie Krypno systematycznie rośnie i w 2021 r. wyniosła ponad 573,56 Mg (w porównaniu z rokiem 2014 - 527,4 Mg). Pozytywnym trendem w ostatnich latach jest wzrost ilości odpadów zebranych selektywnie oraz spadek ilości niesegregowanych zmieszanych odpadów komunalnych w ostatnich 2 latach w porównaniu z latami 2014-2019.

Tabela 16 Ilość zmieszanych i segregowanych zebranych z terenu Gminy Krypno

Kod odpadu	2014	2015	2016	2017	2018	2019	2020	2021
20 01 02 Szkło	2,3 Mg	34,2 Mg	33,87 Mg	29,16 Mg	19,74 Mg	35,42 Mg	60,30 Mg	44,96 Mg
20 01 39 Tworzywa sztuczne	-	17,7 Mg	22,30 Mg	22,18 Mg	21,080 Mg	15,42 Mg	62,48 Mg	66,23 Mg
20 01 01 Papier i tektura	12,3 Mg	16,3 Mg	-	4,9 Mg	19,433 Mg	16,57 Mg	11,42 Mg	11,8500 Mg
20 03 01 Niesegregowane (zmieszane)	411,7 Mg	482,8 Mg	544,18 Mg	521,5 Mg	671,52 Mg	711,22 Mg	349,40 Mg	383,96 Mg

Program ochrony środowiska na lata 2022-2026 z perspektywą do 2030 roku dla Gminy Krypno

Na terenie Gminy Krypno nie znajduje się żadne czynne składowisko odpadów. Składowisko odpadów w Zastoczcu o powierzchni 0,6 ha zostało zamknięte i zrehabilitowane w 2015 r., obecnie prowadzony jest jego monitoring w fazie poeksploatacyjnej.

Usuwanie wyrobów zawierających azbest

W roku 2017 uchwalono aktualizację Programu usuwania wyrobów zawierających azbest z terenu Gminy Krypno na lata 2009-2032, w wyniku czego zinwentaryzowano ponownie azbest znajdujący się u osób fizycznych oraz osób prawnych na terenie całej gminy.

Obecnie w gminie znajduje się 4 174, 71 Mg wyrobów zawierających azbest do unieszkodliwienia (głównie płyty azbestowo-cementowe faliste). Gmina systematycznie pozyskuje środki z Wojewódzkiego Funduszu Ochrony Środowiska i Gospodarki Wodnej w Białymstoku na unieszkodliwianie wyrobów zawierających azbest. W roku 2021 odebrano i unieszkodliwiono 153,017 wyrobów azbestowych z nieruchomości mieszkańców Gminy Krypno.

Działania do 2030 roku związane powyższym obszarem interwencji to między innymi gospodarowanie odpadami zgodnie z hierarchią sposobów postępowania z odpadami, zwiększanie poziomów odzysku i wykorzystania surowców wtórnych oraz mniejszy udział odpadów z gospodarstw domowych zagospodarowanych przez składowanie.

Ponadto duże znaczenie będą miały dalsze działania edukacyjno - informacyjne promujące zapobieganie powstawania odpadów, właściwe postępowanie z wytworzonymi odpadami oraz kontynuacja zadań w zakresie gospodarowania azbestem, zgodnie z Programem usuwania wyrobów zawierających azbest.

4.9. Zasoby przyrodnicze

Gmina Krypno wchodzi w skład obszaru funkcjonalnego „Zielone Płuca Polski”. Od zachodu graniczy z Biebrzańskim Parkiem Narodowym. Powierzchnia obszarów prawnie chronionej przyrody wynosi w gminie 300 ha, co stanowi około 2,6 % jej powierzchni. Na terenie gminy znajdują się następujące obszary i obiekty przyrodniczo cenne, objęte ochroną prawną.

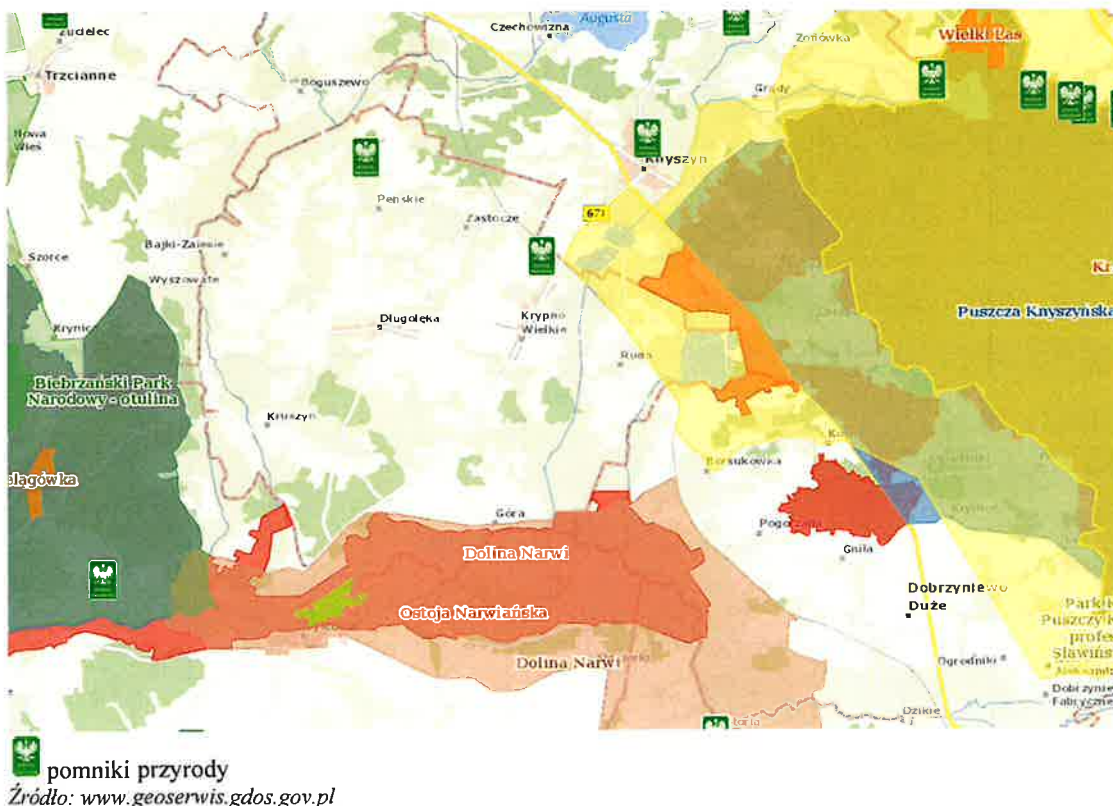
Obszar Chronionego Krajobrazu „Dolina Narwi” wyznaczony w 1986 roku, znajduje się na terenie 4 powiatów: hajnowskiego, białostockiego, bielskiego, monieckiego oraz 14 gmin. Celem ustanowienia obszaru jest ochrona i zachowanie doliny Narwi z licznymi meandrami i starorzeczami, wyróżniającej

Program ochrony środowiska na lata 2022-2026 z perspektywą do 2030 roku dla Gminy Krypno

ślodny, bezkręgowce - skójka gruboskorupowa, rośliny - leniec bezpodkwiatowy, sasanka, otwarta rzepik szczeciński.

Do zagrożeń dla tych terenów zaliczyć można zanieczyszczenie wód czy zmianę stosunków wodnych, nadmierną intensyfikację produkcji rolnej, zwłaszcza wzrost nawożenia i stosowanie środków ochrony roślin, zaorywanie istniejących łąk i podsiewanie szlachetnych gatunków traw.

Rysunek 9 Położenie gminy Krypno względem obszarów prawnie chronionej przyrody



Na terenie gminy znajdują się 2 pomniki przyrody topola kanadyjska oraz lipa drobnolistna.

Ochronie środowiska przyrodniczego i jego składników oraz różnorodności biologicznej służą, oprócz wymienionych wyżej form ochrony przyrody, tereny zieleni. Na terenie gminy powierzchnia ogólnodostępnych parków spacerowo-wypoczynkowych wynosi 2,7 ha, zieleńców 0,22 ha, zaś tereny zieleni osiedlowej 0,07 ha.

Program ochrony środowiska na lata 2022-2026 z perspektywą do 2030 roku dla Gminy Krypno

czynniki atmosferyczne wynikające również ze zmian klimatu takie jak: zakłócenia pogodowe (ciepłe zimy, późne przymrozki, upalne lata, obfity śnieg i szadź); czynniki termiczno-wilgotnościowe (niedobór wilgoci, powodzie), wiatr (huragany). Czynniki wynikające z właściwości gleby: wilgotnościowe (niski poziom wód gruntowych), żyznościowe (gleby piaszczyste, grunty porolne). Z kolei zagrożenia biotyczne związane są ze strukturą drzewostanów- niezgodność z siedliskiem, szkodniki owadzie, grzybowe choroby infekcyjne liści i pędów, pni czy korzeni oraz nadmierne występowanie roślinożernych ssaków. Do zagrożeń wynikających z działalności człowieka mających wpływ na stan lasów należą zanieczyszczenia powietrza (energetyka, gospodarka komunalna oraz transport), zanieczyszczenia wód i gleb (przemysł gospodarka komunalna, rolnictwo), pożary lasów oraz szkodnictwo leśne (bezprawne korzystanie z lasu, kłusownictwo, kradzież lub niszczenie mienia, kradzież drewna)

Do działań mających zasięg lokalny o priorytecie wysoki wpisanych w Planie przeciwdziałania skutkom suszy należy - zwiększenie retencji naturalnej i sztucznej na gruntach leśnych. Działanie obejmuje zarówno opracowanie analizy potrzeb i możliwości zwiększania retencji na gruntach leśnych oraz przyjęcie do realizacji wskazanych w analizie możliwych rozwiązań służących zwiększeniu retencji.

Prowadzenie nadzoru nad lasami niestanowiącymi własności Skarbu Państwa (w tym prywatnymi) polega między innymi na planowaniu gospodarki leśnej poprzez opracowywanie wymaganych przez ustawę o lasach Uproszczonych Planów Urządzania Lasów, a następnie nadzorowaniu realizacji zaplanowanych działań oraz legalizowaniu pozyskiwanego drewna.

Monitorowanie stanu lasów możliwe jest za pomocą portalu internetowego banku danych o lasach (<https://www.bdl.lasy.gov.pl/portal/>). BDL jest prowadzony przez Biuro Urządzania Lasu i Geodezji Leśnej na zlecenie Dyrekcji Generalnej Lasów Państwowych, którego głównym celem jest dostarczanie informacji o gospodarce leśnej, stanie lasu oraz zmian stanu w lasach wszystkich form własności.

4.10. Zagrożenia poważnymi awariami

Dbaniem o bezpieczeństwo mieszkańców gminy zajmują się przede wszystkim: Gmina Krypno, Państwowa Straż Pożarna w Mońkach, Policja w Mońkach, OSP w Zastoczcu, OSP w Krypnie, OSP w Długółce, OSP w Kruszynie, OSP w Kuleszach-Chobotkach, OSP w Pańskich oraz OSP w Górze.

5. PODSUMOWANIE STANU OBECNEGO

W celu zebrania i podsumowania stanu jakości środowiska naturalnego przeprowadzono analizę SWOT. Analiza SWOT jest narzędziem, dzięki któremu można przeanalizować słabe i mocne strony, a także istniejące i potencjalne szanse i zagrożenia płynące z szerokiej gamy przedstawionych powyżej czynników.

W wyniku analizy określono mocne i słabe strony stanu środowiska gminy Krypno (czynniki wewnętrzne). Na tej podstawie wyznaczono szanse i zagrożenia (czynniki zewnętrzne) rozpatrując je nie tylko pod kątem ochrony środowiska, lecz także w kontekście czynników społeczno-gospodarczych związanych pośrednio lub bezpośrednio ze środowiskiem, kierując się zasadą zrównoważonego rozwoju, na której założeniach opiera się niniejszy Program.

Tabela 14 Analiza SWOT

Obszar interwencji: Ochrona klimatu i jakości powietrza	
Mocne strony	Słabe strony
<ul style="list-style-type: none">• systematycznie zwiększające się wykorzystanie instalacji OZE w gminie;• brak zakładów przemysłowych uciążliwych dla środowiska na terenie gminy	<ul style="list-style-type: none">• przekroczenia standardów jakości powietrza dla strefy podlaskiej (PM2,5;PM10 ozonu, benzo(a)piren);zanieczyszczenie powietrza spowodowane transportem drogowym, szczególnie w pobliżu ruchliwych dróg na terenie gminy;

Program ochrony środowiska na lata 2022-2026 z perspektywą do 2030 roku dla Gminy Krypno

	<ul style="list-style-type: none"> niewystarczające środki finansowe gminy na działania związane z poprawą stanu środowiska akustycznego – bieżącą modernizacją dróg gminnych
Obszar interwencji: pola elektromagnetyczne	
<ul style="list-style-type: none"> niewielka ilość źródeł promieniowania stacji PEM na terenie gminy brak przekroczeń wartości dopuszczalnych pól elektromagnetycznych 	<ul style="list-style-type: none"> niska świadomość społeczeństwa dotycząca szkodliwości promieniowania PEM
Szanse	Zagrożenia
<ul style="list-style-type: none"> utrzymanie poziomów pól elektromagnetycznych poniżej dopuszczalnych poziomów lub co najmniej na tych poziomach promowanie sposobów korzystania z urządzeń mobilnych w sposób ograniczający nadmierne narażenie na promieniowanie elektromagnetyczne 	<ul style="list-style-type: none"> powstanie na terenie gminy nowych źródeł promieniowania elektromagnetycznego
Obszar interwencji: gospodarowanie wodami	
Mocne strony	Słabe strony
<ul style="list-style-type: none"> dobry stan wód podziemnych (stan ilościowy i jakościowy) 	<ul style="list-style-type: none"> zły stan wód JCWP rzecznych dominujące w gminie użytkowanie rolnicze
Szanse	Zagrożenia

Program ochrony środowiska na lata 2022-2026 z perspektywą do 2030 roku dla Gminy Krypno

Obszar interwencji: Zasoby geologiczne	
Mocne strony	Słabe strony
<ul style="list-style-type: none"> ze względu na brak kopalin nie występuje ingerencja na środowisko naturalne 	<ul style="list-style-type: none"> brak udokumentowanych złóż kopalin na terenie gminy
Szanse	Zagrożenia
BRAK	BRAK
Obszar interwencji: Gleby	
Mocne strony	Słabe strony
<ul style="list-style-type: none"> duży udział gruntów rolnych w gminie brak obszarów zdegradowanych wymagających pilnych działań naprawczych w zakresie ochrony środowiska 	<ul style="list-style-type: none"> występowanie gleb o kwaśnym pH występowanie gleb średniej jakości i słabych
Szanse	Zagrożenia

Program ochrony środowiska na lata 2022-2026 z perspektywą do 2030 roku dla Gminy Krypno

Obszar interwencji: zasoby przyrodnicze	
Mocne strony	Słabe strony
<ul style="list-style-type: none"> wysokie walory przyrodnicze obszarów chronionych 	<ul style="list-style-type: none"> mały odsetek lasów państwowych na terenie gminy niski wskaźnik lesistości gminy
Szanse	Zagrożenia
<ul style="list-style-type: none"> zwiększenie udziału zalesień na terenie gminy możliwość uzyskania dofinansowania na działania z zakresu ochrony różnorodności biologicznej i krajobrazowej, 	<ul style="list-style-type: none"> zagrożenie pożarowe lasów na skutek zmian klimatu wzrastająca ilość ekstremalnych zjawisk pogodowych wyrządzających szkody na terenach cennych przyrodniczo
Obszar interwencji: Zagrożenia poważnymi awariami	
Mocne strony	Słabe strony
<ul style="list-style-type: none"> brak zakładów uciążliwych dla środowiska 	<ul style="list-style-type: none"> przebiegająca przez teren gminy droga wojewódzka obciążona znacznym ruchem samochodowym

Program ochrony środowiska na lata 2022-2026 z perspektywą do 2030 roku dla Gminy Krypno

6. REALIZACJA DOTYCHCZASOWEGO PROGRAMU OCHRONY ŚRODOWISKA

Dotychczasowy Program Ochrony Środowiska dla Gminy Krypno został przyjęty uchwałą nr XXVI/153/09 Rady Gminy Krypno z dnia 25 września 2009 r. Wyznaczone w POŚ priorytety, cele, oraz działania i zadania określone w Programie Ochrony Środowiska były realizowane przez Gminę Krypno w ramach przydzielonych gminie kompetencji. Do najważniejszych zadań wykonanych należą:

L.p.	Jednostka terytorialna	Nazwa inwestycji	Termin realizacji	Koszty [zł]	Źródła finansowania
1.	Gmina Krypno	Plan Gospodarki Niskoemisyjnej dla Gminy Krypno na lata 2015-2022	2012	11 685	100% środki własne
2.	Gmina Krypno	Usuwanie wyrobów zawierających azbest z terenu Gminy Krypno w latach 2017-2021	2017-2021	133 655,22	WFOŚiGW oraz środki własne
3.	Gmina Krypno	Rozbudowa i przebudowa Oczyszczalni ścieków w Krypnie Wielkim oraz modernizacja pompowni ścieków w Krypnie Wielkim	2020 - 2021	9 046 650,00	UE, RPO WP, środki własne
4.	Gmina Krypno	Wykonanie instalacji OZE w budynkach użyteczności publicznej w Gminie Krypno	2020	382 264,32	RPO WP i środki własne
5.	Gmina Krypno	Wykorzystanie OZE poprzez montaż instalacji solarnych w budynkach mieszkalnych położonych na terenie Gminy Krypno	2017-2018	680 900,10	PROW, środki własne
6.	Gmina Krypno	Budowa indywidualnych OZE (kolektorów słonecznych i ogniw fotowoltaicznych) na terenie Gminy Krypno	2018	2 254 305,00	PROW, środki własne
7.	Gmina Krypno	Regulacja gospodarki wodno-ściekowej na terenie Gminy Krypno.	2017-2019	861 000,00	PROW, środki własne

Program ochrony środowiska na lata 2022-2026 z perspektywą do 2030 roku dla Gminy Krypno

		sportowych w Krypnie Kościelnym			
--	--	---------------------------------	--	--	--

Źródło: Dane gminy

Dzięki zrealizowanym inwestycjom z zakresu ochrony środowiska nastąpiła poprawa jakości poszczególnych komponentów środowiska – ograniczone zostało zjawisko „niskiej emisji”, nastąpił wzrost udziału energii pochodzącej ze źródeł odnawialnych dzięki projektom polegającym na montażu instalacji solarnych oraz instalacji PV na budynkach mieszkańców gminy. W latach 2019-2021 ze środków własnych gminy wymieniono lampy sodowe oświetlenia publicznego na energooszczędne lampy LED oraz solarne. Łącznie ilość lamp typu LED wynosi ok. 190 sztuk, do wymiany pozostało 335 sztuk. Realizacja inwestycji z zakresu budowy i modernizacji systemów kanalizacji ściekowej pozwoliła na ograniczenie niekorzystnego wpływu ścieków na środowisko wodne i różnorodność biologiczną. Usuwanie wyrobów zawierających azbest wyeliminowało z terenu gminy substancje stwarzające szczególne zagrożenie dla środowiska. Gmina na bieżąco podejmowała działania mające na celu utrzymanie dróg gminnych w dobrym stanie. Z budżetu gminy rokrocznie przeznaczano kwoty na wykonanie prac w zakresie modernizacji i poprawy stanu technicznego sieci dróg gminnych, co niewątpliwie miało wpływ na polepszenie klimatu akustycznego i atmosferycznego na terenie gminy. Kształtowanie świadomości ekologicznej mieszkańców poprzez ciągłe działania edukacyjno-informacyjne polegało na różnego rodzaju akcjach ekologicznych, informacjach zamieszczanych na stronie internetowej gminy, spotkaniach z mieszkańcami. Wymienić tu należy między innymi : edukacja ekologiczna dla dzieci i mieszkańców Gminy Krypno w zakresie prawidłowego segregowania odpadów komunalnych, spotkania informacyjne dotyczące instalacji OZE, akcja informacyjna dotycząca zakazu spalania tworzyw sztucznych i konieczności czyszczenia kominów, akcje sprzątanie świata w szkołach. Wszystkie te działania miały na celu wykształcenie w mieszkańcach postaw przyjaznych środowisku.

7. CELE I KIERUNKI INTERWENCJI PROGRAMU OCHRONY ŚRODOWISKA

Cele i kierunki interwencji Programu ochrony środowiska zostały określone na podstawie analizy stanu środowiska oraz prognozowanych zmian, w oparciu o obowiązujące przepisy oraz nowe wymagania prawne, a także cele dokumentów strategicznych wyższego szczebla oraz planów i programów krajowych, wojewódzkich i powiatowych.

Program ochrony środowiska na lata 2022-2026 z perspektywą do 2030 roku
dla Gminy Krypno

5. Gospodarka wodno-ściekowa	Poprawa stopnia skanalizowania gminy	Rozbudowa sieci kanalizacji sanitarnej terenów wiejskich oraz terenów z rozproszoną zabudową
	Zapewnienie dobrej jakości wody i rozwój sieci wodociągowej	Rozbudowa sieci wodociągowej
6. Zasoby geologiczne	Brak	Brak
7. Gleby	Utrzymanie dobrej jakości gleb i ochrona ich przed degradacją	Ochrona gleb i zapewnienie ich właściwego sposobu użytkowania
8. Gospodarka odpadami i zapobieganie powstawaniu odpadów	Racjonalne gospodarowanie odpadami i zmniejszenie wytwarzania odpadów	Zapewnienie sprawnego funkcjonowania systemu selektywnego zbierania/odbioru odpadów.
		Kształtowanie świadomości ekologicznej mieszkańców w zakresie prawidłowej gospodarki odpadami
		Ograniczenie oddziaływania odpadów niebezpiecznych na środowisko
		Zagospodarowanie odpadów tworzyw sztucznych z rolnictwa
9. Zasoby przyrodnicze	Zachowanie różnorodności biologicznej i bogatych zasobów przyrodniczych	Ochrona obszarów cennych przyrodniczo
		Ochrona krajobrazu i tworzenie zielonej infrastruktury
		Trwale zrównoważona gospodarka leśna
10. Zagrożenia poważnymi awariami	Brak incydentów o znamionach poważnej awarii	Zapewnienie bezpiecznego transportu substancji niebezpiecznych
		Zmniejszenie zagrożenia oraz minimalizacja skutków w przypadku wystąpienia awarii

Program ochrony środowiska na lata 2022-2026 z perspektywą do 2030 roku dla Gminy Krypno

Tabela 18 Cele, kierunki interwencji oraz działania przewidziane do realizacji.

Ochrona klimatu i jakości powietrza							
Cele	Kierunek interwencji	Działania	horyzont czasowy	Szacunkowe koszty realizacji	Finansowanie	Podmiot odpowiedzialny	Ryzyka
Poprawa jakości powietrza	Poprawa efektywności energetycznej budynków i systemów oświetlenia na terenie gminy	Termomodernizacja budynków na terenie gminy wraz z modernizacją źródeł ciepła	do 2030	b.d.	Fundusze unijne środki własne	Zadania monitorowane: właściciele nieruchomości, przedsiębiorcy	Brak środków finansowych
		Wymiana lamp oświetlenia publicznego z sodowego na bardziej energooszczędne np. LED/solarne	Do 2030	b.d.	Fundusze unijne środki własne	Zadanie własne: UG	Brak środków finansowych
		Wymiana indywidualnych kotłowni na niskoemisyjne	do 2030	b.d.	Fundusze unijne środki własne	Zadania monitorowane: właściciele nieruchomości, przedsiębiorcy	Brak środków finansowych
	Zwiększenie wykorzystania niekonwencjonalnych źródeł energii	Montaż instalacji fotowoltaicznych, kolektorów słonecznych, pomp ciepła i innych	do 2030	b.d.	Fundusze krajowe Fundusze unijne środki własne	Zadania monitorowane: właściciele nieruchomości, przedsiębiorcy	Brak środków finansowych

Program ochrony środowiska na lata 2022-2026 z perspektywą do 2030 roku dla Gminy Krypno

Zagrożenia hałasem							
Cele	Kierunek interwencji	Działania	horyzont czasowy	Szacunkowe koszty realizacji	Finansowanie	Podmiot odpowiedzialny	
Utrzymanie stanu braku przekroczeń dopuszczalnych poziomów hałasu	Ochrona przed hałasem	Wykonywanie prac w zakresie poprawy stanu technicznego sieci dróg w gminie	Zadanie ciągłe	b.d.	Fundusze unijne środki własne	Zadanie własne: UG, zadanie monitorowane: zarządzający drogami	
		Monitoring hałasu	Zadanie ciągłe	b.d.	-	zadanie monitorowane: WIOŚ	
		Wprowadzenie na etapie planowania i wydawania decyzji lokalizacyjnych i środowiskowych zapisów uwzględniających potrzebę minimalizacji narażenia mieszkańców na hałas	Zadanie ciągłe w miarę potrzeb	-	-	Zadanie własne: UG	

Program ochrony środowiska na lata 2022-2026 z perspektywą do 2030 roku dla Gminy Krypno

<i>Gospodarowanie wodami</i>							
Cele	Kierunek interwencji	Działania	horyzont czasowy	Szacunkowe koszty realizacji	Finansowanie	Podmiot odpowiedzialny	
Ograniczanie ryzyka powodziowego i przeciwdziałanie skutkom suszy jako adaptacja do zmian klimatu.	Ochrona zasobów wodnych	Uwzględnianie w dokumentach planistycznych obszarów zagrożenia powodziowego	Zadanie ciągłe	-	-	zadanie monitorowane: UG	
		Zwiększanie retencji wód, poprawne funkcjonowanie systemów melioracyjnych w rolnictwie	Zadanie ciągłe	b.d.	b.d.	Zadanie własne: UG/ zadanie monitorowane: PGW Wody Polskie/spółka wodna	
		Realizacja Planu przeciwdziałania skutkom suszy	Zadanie ciągłe	b.d.	-	Zadanie własne UG, zadanie monitorowane: PGW Wody Polskie/spółki wodne prowadzący działalność rolniczą	

Program ochrony środowiska na lata 2022-2026 z perspektywą do 2030 roku dla Gminy Krypno

Poprawa stopnia skanalizowania gminy	Rozbudowa sieci kanalizacji sanitarnej terenów wiejskich oraz terenów z rozproszoną zabudową	Budowa przydomowych oczyszczalni ścieków	2022-2030	b.d.	Środki własne	Zadanie monitorowane: mieszkańcy gminy	Brak środków finansowych
		Budowa nowych przyłączy do sieci kanalizacyjnej	Zadanie ciągłe w miarę potrzeb	b.d.	Środki własne	Zadanie własne: UG	
		Kontrola częstotliwości opróżniania zbiorników bezodpływowych oraz komunalnych osadów ściekowych w przydomowych oczyszczalniach ścieków	Zadanie ciągłe	-	-	Zadanie własne: UG	Braki kadrowe
		Prowadzenie rejestru przydomowych oczyszczalni ścieków i zbiorników bezodpływowych	Zadanie ciągłe	-	-	Zadanie własne: UG	
Poprawa jakości wody i rozwój sieci wodociągowej	Rozbudowa sieci wodociągowej	Budowa nowych przyłączy do sieci wodociągowej	Zadanie ciągłe w miarę potrzeb	b.d.	Środki własne	Zadanie własne: UG	
	Zapewnienie dobrej jakości wód użytkowych i	Opracowanie analizy ryzyka ujęć wód podziemnych dla SUW Ruda i SUW Długotęka	2022 r.	8 610,00	środki własne	Zadanie własne: UG	

Program ochrony środowiska na lata 2022-2026 z perspektywą do 2030 roku dla Gminy Krypno

Gospodarka odpadami i zapobieganie powstawaniu odpadów							
Cele	Kierunek interwencji	Działania	horyzont czasowy	Szacunkowe koszty realizacji	Finansowanie	Podmiot odpowiedzialny	
Racjonalne gospodarowanie odpadami	Zapewnienie sprawnego funkcjonowania systemu selektywnego zbierania/odbioru,	Odbieranie i zagospodarowanie odpadów komunalnych	Zadanie ciągłe	b.d.	Środki własne	Zadanie własne: UG	
	Kształtowanie świadomości ekologicznej mieszkańców w zakresie prawidłowej gospodarki odpadami	Prowadzenie działań podnoszących wiedzę z zakresu właściwej gospodarki odpadami (np. szkolenia, zajęcia w szkołach, konkursy, kampanie edukacyjno-informacyjne akcje sprzątania świata).	Zadanie ciągłe	b.d.	b.d.	Zadanie własne: UG, szkoły	
	Ograniczenie oddziaływania odpadów niebezpiecznych na środowisko	Kontynuowanie działań związanych z Usuwaniem wyrobów zawierających azbest z terenu gminy Krypno	do 2030	b.d.	WFOŚi GW, środki własne	Zadanie własne: UG	Brak środków finansowych

Program ochrony środowiska na lata 2022-2026 z perspektywą do 2030 roku dla Gminy Krypno

		Utworzenie stref parkowych w obrębie Zespołu Szkolno-Przedszkolnego w Krypnie Kościelnym	Do 2024 r.	15 000	WFOŚiGW	Zadanie własne: UG	
Trwale zrównoważona gospodarka leśna		Realizacja planów urządzenia lasów na terenie gminy	Zadanie ciągłe	b.d.	Fundusze unijne, środki własne	Zadanie monitorowane: Lasy Państwowe, właściciele lasów, zarządzający lasami	
		Monitorowanie stanu lasów	Zadanie ciągłe	b.d.	-	Zadanie monitorowane: Lasy Państwowe, właściciele lasów, zarządzający lasami	
		Realizacja Planu przeciwdziałania skutkom suszy, monitorowanie oraz ograniczanie innych zagrożeń występujących w lasach	Zadanie ciągłe	b.d.	-	Zadanie monitorowane: Lasy Państwowe, właściciele lasów, zarządzający lasami	
Zagrożenia poważnymi awariom							

Program ochrony środowiska na lata 2022-2026 z perspektywą do 2030 roku dla Gminy Krypno

9. WYKAZ PLANOWANYCH ZADAŃ WŁASNYCH GMINY, WRAZ Z PLANOWANYM TERMINEM REALIZACJI I SZACOWANYMI KOSZTAMI.

Tabela 19 Wykaz planowanych zadań własnych wraz z harmonogramem rzeczowo-finansowym

Lp.	Opis planowanego przedsięwzięcia	Jednostka terytorialna	Zakładany termin realizacji	Szacowany koszty (w zł)	Źródła finansowania
1.	Utworzenie stref parkowych w obrębie Zespołu Szkolno-Przedszkolnego w Krypnie Kościelnym	UG	Do 2024	15 000	WFOŚiGW
2.	Zwiększenie wykorzystania niekonwencjonalnych źródeł energii	UG	Zadanie ciągłe	b.d.	Fundusze unijne, środki własne
3.	Wymiana oświetlenia publicznego na energooszczędne (lampy sodowe na lampy solarne/LED);	UG	Zadanie ciągłe	b.d.	Fundusze unijne, środki własne
4.	Aktualizacja projektu założeń do planu zaopatrzenia w ciepło, energię elektryczną i paliwa gazowe dla Gminy Krypno	UG	Do IX.2022	13 000	100% środki własne

Program ochrony środowiska na lata 2022-2026 z perspektywą do 2030 roku dla Gminy Krypno

10.ZARZĄDZANIE I MONITORING ŚRODOWISKA

Ocena realizacji niniejszego Programu, będzie dokonywana, zgodnie z art. 18 ustawy Prawo ochrony środowiska, co 2 lata w ramach raportów z wykonania POŚ. Zgodnie z ww. przepisami z wykonania programu ochrony środowiska sporządza się co 2 lata raporty, które przedstawiane są Radzie Gminy.

Do raportowania POŚ dane o stanie środowiska Gminy Krypno będą pozyskiwane z: WIOŚ, GUS, Urzędu Gminy oraz pozostałych instytucji wykonujących pomiary i badania poszczególnych komponentów środowiska na obszarze gminy lub gromadzących ww. dane pochodzące ze sprawozdawczości.

Tabela 20 Wskaźniki do oceny stopnia realizacji celów i kierunków działań.

Wskaźnik monitorowania	Jednostka miary	Źródło informacji	Wartość bazowa (2021/2022)*	Wartość docelowa
Ochrona klimatu i jakości powietrza				
Liczba stref z przekroczeniami na terenie strefy podlaskiej	szt.	WIOŚ	3	0
Ilość efektywnych energetycznie opraw oświetlenia ulicznego	szt.	Dane JST	190	>190
Uchwalony aktualny projekt założeń do planu zaopatrzenia w ciepło, energię elektryczną i paliwa gazowe dla Gminy Krypno	szt.	Dane JST	0	1
Zagrożenia hałasem				
Liczba osób narażonych na ponadwymiarowy hałas	os.	WIOŚ	0	0
Pola elektromagnetyczne				
Liczba punktów z przekroczeniem dopuszczalnych poziomów pól elektromagnetycznych	szt.	WIOŚ	0	0

Program ochrony środowiska na lata 2022-2026 z perspektywą do 2030 roku dla Gminy Krypno

Ilość azbestu znajdującego się na terenie gminy	Mg	Dane JST	4 174, 71	<4 174, 71
Liczba „dzikich wysypisk „śmieci na terenie gminy	liczba	Dane GUS	0	0
zasoby przyrodnicze				
Poziom lesistości	%	GUS	10,2	≥10,2
Obszary prawnie chronione/ parki narodowe	ha	GUS	300	300
Ilość nowo wybudowanych stref parkowych w obrębie Zespołu Szkolno-Przedszkolnego w Krypnie Kościelnym	szt.	GUS	0	1
Parki, zieleńce i tereny zieleni osiedlowej	ha	GUS	2,72	≥ 2,72
Zagrożenia poważnymi awariami.				
Ilość poważnych awarii na terenie gminy	szt.	WIOŚ	0	0

**Jeżeli brak jest danych za 2022 rok wartość bazowa jest uwzględniana za 2021 rok
źródło: Opracowane własne na podstawie danych JST, WIOŚ, GUS.*

Wdrażanie Programu ochrony środowiska podlega regularnej ocenie w zakresie:

- aktualności zidentyfikowanych problemów ekologicznych oraz adekwatności podjętych działań;
- stopnia realizacji Programu w odniesieniu do stopnia realizacji założonych działań i przyjętych celów oraz efektywności wykonanych zadań;
- rozbieżności pomiędzy założonymi celami i działaniami, a ich wykonaniem i ich przyczynami;
- niezbędnych modyfikacji POŚ.
- efektywności wykonania zadań.

Program ochrony środowiska na lata 2022-2026 z perspektywą do 2030 roku dla Gminy Krypno

12. ŹRÓDŁA

1. Wytyczne do opracowania wojewódzkich, powiatowych i gminnych programów ochrony środowiska (Ministerstwo Środowiska, 2015 r.)
2. Roczna ocena jakości powietrza w województwie podlaskim. Raport wojewódzki za rok 2021,
3. Informacja Podlaskiego Wojewódzkiego Inspektora Ochrony Środowiska o wynikach badań pól elektromagnetycznych na terenie województwa podlaskiego w 2020 roku,
4. Ocena wyników badań hałasu komunikacyjnego wykonanych na terenie województwa podlaskiego w 2020 roku,
5. Studium Uwarunkowań i Kierunków Zagospodarowania Przestrzennego Gminy Krypno,
6. Program ochrony powietrza dla strefy podlaskiej,
7. Aglomeracja Krypno Kościelne załącznik do uchwały Nr XXII/129/20 z dnia 29 grudnia 2020 r. w sprawie wyznaczenia obszaru i granic aglomeracji Krypno Kościelne,
8. Plan Gospodarki Odpadami Województwa Podlaskiego na lata 2016-2022,
9. Polityka Ekologiczna Państwa 2030,
10. Krajowy plan gospodarki odpadami 2022,
11. Długookresowa Strategia Rozwoju Kraju. Polska 2030. Trzecia Fala Nowoczesności,
12. Program Ochrony Środowiska Województwa Podlaskiego do 2030 roku,
13. Strategia na rzecz Odpowiedzialnego Rozwoju do roku 2020 (z perspektywą do 2030 r.),
14. Strategia Sprawne i Nowoczesne Państwo 2030 roku,
15. Krajowa Strategia Rozwoju Regionalnego 2030 roku,
16. Polityka energetyczna Polski do 2040 roku,
17. Ocena stanu akustycznego środowiska na terenie województwa podlaskiego w roku 2020, GIOŚ Regionalny Wydział Monitoringu Środowiska w Białymstoku, grudzień 2021
18. Plan przeciwdziałania skutkom suszy, Dziennik Ustaw, poz. 1615
19. Raport o Stanie Lasów w Polsce 2020, Państwowe Gospodarstwo Leśne Lasy Państwowe
20. www.gov.pl/web/klimat
21. Zrównoważone użytkowanie gleb rolniczych w polityce Unii Europejskiej do 2050 r. www.iung.pl
22. <https://www.wody.gov.pl/nasze-dzialania/plany-zarzadzania-ryzykiem-powodziaowym>
23. <https://natura2000.gov.pl>
24. www.pgi.gov.pl
25. https://www.gios.gov.pl/chemizm_gleb/